

# BASİT YARGILAMA USULÜ (CMK md. 251-252)

Ceza İşleri Genel Müdürlüğü  
2019

## Genel Açıklamalar

- ⦿ Artan suç sayısı ve suçların işlenme şeklindeki değişiklikler nedeniyle birçok ülke ceza muhakeme sistemlerine basitleştirilmiş muhakemeler getirmektedir.
- ⦿ Belirli bir yaptırım ağırlığına kadar olan suçlarda klasik muhakemelerden ayrılınılarak, önceleri mahkemelerin duruşma yapmaksızın kararlar vermesi, sonrasında ise ceza verme yetkisinin savcılara ve hatta idari organlara bırakılması sonucu doğmuştur.

## Genel Açıklamalar

- Basitleştirilmiş muhakemelerin ceza miktarı bakımından para cezasını gerektiren suçlar ile belli bir süreye kadar hapis cezalarını gerektiren suçlar bakımından kabul edildiği görülmektedir.

## Genel Açıklamalar

- ◎ Bahsi geçen basitleştirilmiş muhakemeler temel olarak üç şekilde düzenlenmektedir;
  - ▶ bazı usulü aşama ve adımların atlanması,
  - ▶ muhakeme işlem sürelerinin kısaltılması,
  - ▶ bazı formaliteler ve garantilerin dışlanması suretiyle muhakemenin daha az formal hale getirilmesi.

# Mukayeseli Hukuk

## ◎ İtalya;

- > Ceza kararnamesi duruşmaya alternatif bir sistem olarak öngörölmüştür.
- > Bu sistemde savcı, tek taraflı olarak daha az bir ceza önerisi ile faile teklifi yapmaktadır.
- > Fail söz konusu teklifi kabul edip etmemekte serbesttir.
- > Savcı, mahkemededen sanığı doğrudan, cezasında yüzde elli indirim yaparak cezalandırmasını ister.
- > Hakim duruşmasız olarak tarafların yokluğunda karar vermekte ve sanığın savunmasını almamaktadır.
- > Fail cezadan tatmin olmazsa 15 gün içinde duruşma açılmasını talep etmektedir.

# Mukayeseli Hukuk

## ◉ Almanya;

- > Cünha niteliğinde ve toplu asliye mahkemesinin yetkisine giren suçlarda uygulanır.
- > Savcılığının yazılı talebi üzerine, savcı duruşma yapılmasını gerekli görmezse uygulanır.
- > Sanık hakkında yeterli derecede kuvvetli şüphe olmazsa hakim istemi reddeder.
- > Hakim eğer duruşmasız karar vermeyi sakıncalı görürse, kararnamedeki nitelemeden ayrılmak isterse, talep edilenden başka bir muamele öngörürse ancak savcılık direnirse ceza kararnamesi ile karar vermez ve duruşma açar.
- > İki hafta içinde itiraz edilebilir. Süresi içerisinde itiraz edilmezse kesinleşir.

# **Basit Yargılama Usulünün Getiriliş Nedeni**

# Usulün Getiriliş Nedeni

**Ceza yargılaması sistemimizde;**

- Suçun karmaşıklığı veya cezasının miktarı dikkate alınmaksızın tüm suçlar için aynı yargılama usulü uygulanmaktadır

**Bu durum;**

- Nitelikli ve karmaşık suçların yargılamasına daha az vakit ve emek ayrılmasına sebebiyet vermektedir



# Usulün Getiriliş Nedeni

- ⦿ AİHM içtihatlarına bakıldığında özellikle inandırıcılık sorunu bulunmayan, karmaşık olmayan veya olaylarla ilgili hiçbir tartışmanın bulunmadığı oldukça teknik davalar ile mahkemelerin tarafların sunduğu görüşlere ve diğer belgelere dayanarak adil ve makul bir biçimde karar verebilecekleri davalar için **duruşma yapılmasının gerekli olmayabileceğini** belirtmiştir.

# **Basit Yargılama Usulünün Uygulama Alanı ve İstisnaları**

# Usulün Uygulanması İçin Genel Koşullar

## ◎ Basit Yargılama Usulü;

- Belirli ağırlığa ulaşmamış suçlar bakımından,
- **Duruşma yapılmaksızın,**
- **Yazılı beyan ve savunma esasına dayanan,**
- **Bazı yargılama prosedürlerinin yer almadığı,**
- **Yargı mercilerine emek ve vakit tasarrufu sağlayan,**

bir yargılama usulüdür.

# Uygulama Alanı

## ⦿ Uygulanacağı suç tipleri;

- > Sadece adli para cezasının gerektiren suçlar,
- > Hapis cezaları bakımından ise Kanunda gösterilen soyut cezası iki yıl veya daha az süreli hapis cezaları
- > Adli para cezası ile birlikte veya adli para cezasının seçenek olarak uygulandığı hapis cezalarında ise yine soyut cezanın iki yıl veya daha az süreli olduğu suç tiplerine basit muhakeme usulü uygulanabilecektir

# UYGULANAMAYACAK DURUMLAR

**DURUŐMA  
AÇILMASINI  
GEREKTİRECEK  
ÖZEL  
DURUMLAR**

**SANIĞIN  
KİŐİSEL  
DURUMU**

**KARMAŐIKLIK**

**BAĞLANTILI  
SUÇLAR**

# SANIĞIN KİŞİSEL DURUMU

- ⊙ Basit yargılama usulü,
  - Yaş küçüklüğü,
  - Akıl hastalığı,
  - Sağır ve dilsizlik hallerinde,
  - Soruşturma veya kovuşturma yapılması **izne ya da talebe bağlı olan suçlar** hakkında,  
**Uygulanmaz.**

# BAĞLANTILI SUÇLAR

- ⦿ Basit yargılama usulü,
  - **Bu kapsama giren bir suçun, kapsama girmeyen başka bir suçla birlikte işlenmiş olması halinde Uygulanmaz.**

# Mahkemenin Basit Yargılama Usulü Uygulamaya Karar Vermesi

- ⦿ Mahkeme tarafından karar verilmesi;
  - > Mahkemenin takdiri içindedir,
  - > Takdir hakkının kullanımına ilişkin bir ölçüt getirilmemiştir,
  - > Delil ikamesine ihtiyaç duymadığı durumlarda kullanılabilir.



# Usulün Belirlenmesi

- ⦿ Usulün uygulanmasına **hâkim** karar verecektir.
- ⦿ İddianamenin kabulünden sonra **tensiple** karar verilebilecektir.

# TEBLİĞ, SAVUNMA VE BEYAN

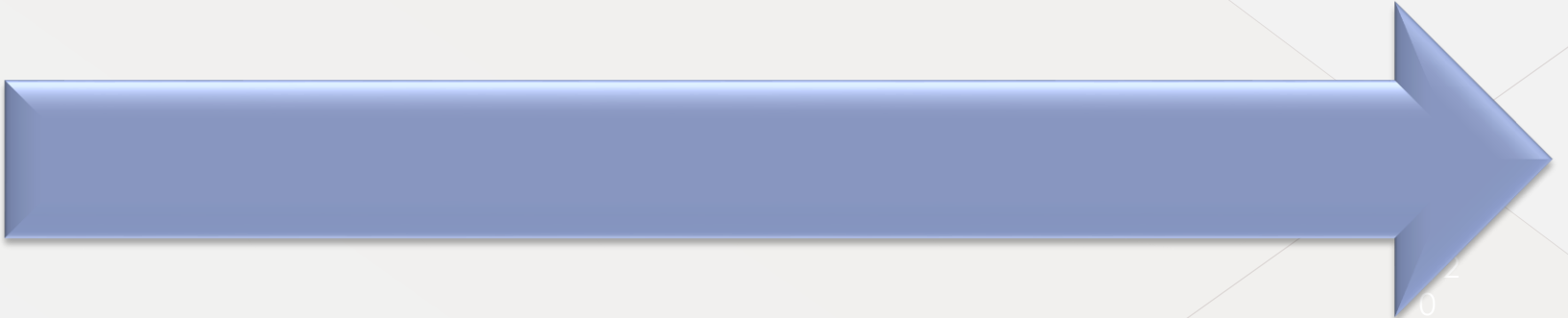
**İDDİANAME  
TEBLİĞİ**

**Sanık  
Mağdur  
Şikayetçi**

**DURUŞMASIZ  
KARAR  
VERİLECEĞİNİN  
İHTARI**

**YAZILI  
BEYAN VE  
SAVUNMA  
İÇİN SÜRE  
VERİLMESİ  
(15 GÜN)**

**MAHKEMECE  
BELGELERİN  
TOPLANMASI  
VE  
DOSYANIN  
TEKEMMÜLÜ**



# KARAR AŞAMASI



## Mahkemenin Hüküm Kurması

- > Mahkumiyet halinde **sonuç cezadan  $\frac{1}{4}$  oranında indirim** yapılacaktır.

# Mahkemenin Hüküm Kurması

⦿ **Koşulları bulunması** halinde;

- Seçenek yaptırımlara çevrilebilecek, (TCK m.50)
- Erteleme kararı verilebilecek, (TCK m.51)
- **Sanık tarafından yazılı olarak karşı çıkılmaması** durumunda hükmün açıklanması geri bırakılabilecek, (CMK m.231 savunma için yapılacak tebliğde sorulabilecektir)

# Mahkemenin Hüküm Kurması

- ⦿ Mahkeme **her aşamada** bu usulün uygulanmasından **vazgeçebilecektir.**
- ⦿ Delillerin incelenmesi sonucunda, suçun hukuki niteliğinin değişmesini ve cezanın artırılmasını veya cezaya ek olarak güvenlik tedbirlerinin uygulanmasını gerektirecek durumlar ortaya çıkmasından dolayı CMK m. 226 gereğince ek savunma ihtiyacının ortaya çıkması durumunda da duruşma açılması kararı verilebilecektir.

# SÜREÇ

MAHKEMENİN  
USULÜ UYGULAMA  
KARARI  
(TENSİP)

TEBLİĞ, SAVUNMA  
VE BEYAN  
AŞAMASI

KARAR

İTİRAZ



# **BASİT YARGILAMA USULÜNE İTİRAZ**



# İtiraz ve Sonuçları

- ⦿ Bu usule göre verilen **kararlar itiraza (CMK 268) tabidir.**
- ⦿ **İtiraz üzerine;**
  - **Duruşma açılması zorunludur.**
  - **Genel hükümlere göre** yargılamaya devam edilir.

# İtiraz Sonrası Süreç



# İtiraz Sonrası Yargılama

- ⦿ İtiraz üzerine mahkemenin **kendisi** genel hükümlere göre yargılamaya başlar.
- ⦿ Basit yargılama usulüne göre **verilen hükümlle bağlı değildir.**
- ⦿ İtirazın **sanık dışındaki kişiler** tarafından yapıldığı hallerde **1/4 indirim korunur.**

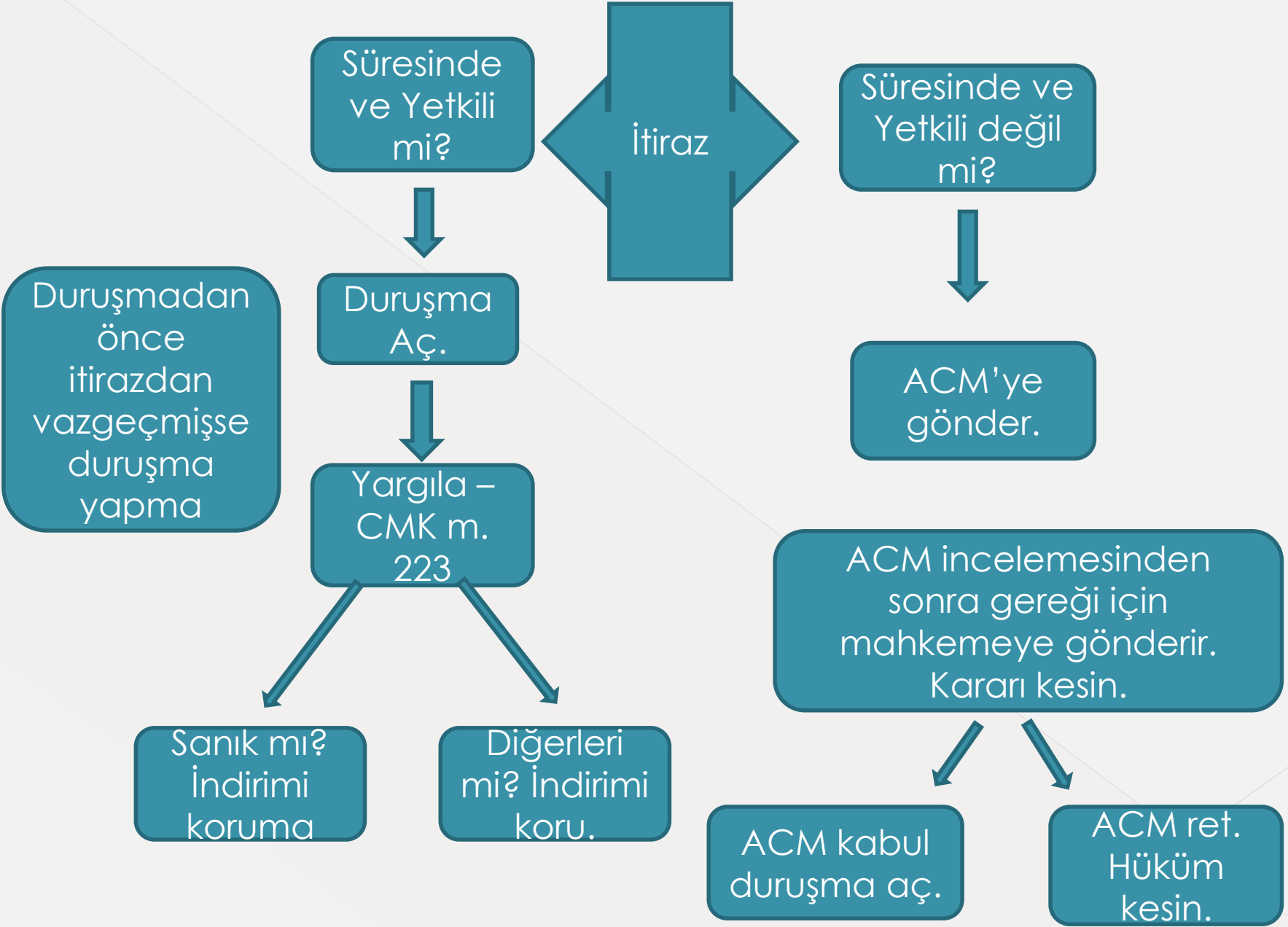
## İtiraz ve Sonuçları

- ⦿ Duruşmadan önce **(tebligat yapılmış olsa dahi)** **itirazdan vazgeçilmesi halinde** duruşma yapılmaz ve **itiraz edilmemiş sayılır.**
- ⦿ İtiraz üzerine verilen hükmün sanık lehine olması hâlinde, **bu hüküm diğer sanıklara da uygulanır(sirayet).**
- ⦿ Verilen karara karşı genel hükümlere göre **istinaf ve temyiz** kanun yoluna gidilebilecektir.

# İtirazın Reddi

- > Mahkeme;
  - İtirazın **süresinde** yapılmadığı,
  - **İtiraz edenin kanun yoluna başvuru hakkı** bulunmadığı,

kanaatine vardığı takdirde dosyayı CMK 268 inci madde uyarınca itirazı incelemeye yetkili mercie gönderir.
- > Süresi içinde itiraz edilmeyen hükümler kesinleşir.



# Yürürlük ve Derdest Dosyalara Etkisi

- 01.01.2020'den itibaren yürürlüğe girecektir.
- 7188 sayılı Kanun Geçici md 5/1-(c) ve (d) gereğince;

*c) 250'nci maddede düzenlenen seri muhakeme usulü ile 251 ve 252'nci maddelerde düzenlenen basit yargılama usulüne ilişkin hükümler, 1/1/2020 tarihinden itibaren uygulanır.*

*d) 1/1/2020 tarihi itibarıyla kovuşturma evresine geçilmiş, hükme bağlanmış veya kesinleşmiş dosyalarda seri muhakeme usulü ile basit yargılama usulü uygulanmaz.*